

## Группа безопасности для котла



**Артикул: ZSg.415.5006N**  
**ZSg.415.10006N**  
**ZSg.415.20006N**

## 1. Назначение и область применения

- 1.1. Группы безопасности ZEISSLER предназначены для защиты от превышения давления в системе, отвода из системы воздуха и газов, а также индикации давления в системе на уровне манометра.
- 1.2. Группы безопасности ZEISSLER представляют собой комбинацию предохранительного клапана, автоматического воздухоотводчика и манометра, смонтированных на консоли. Воздухоотводчик и манометр установлены на консоль через отсечные клапаны, что позволяет осуществлять их демонтаж без слива системы.
- 1.3. Предохранительные клапаны настроены и протестированы в заводских условиях на сброс сверхдопустимого давления в трубопроводной сети.
- 1.4. В качестве теплоносителя могут быть использованы жидкие среды, неагрессивные к материалам изделия (вода, раствор пропиленгликоля или этиленгликоля до 50%).

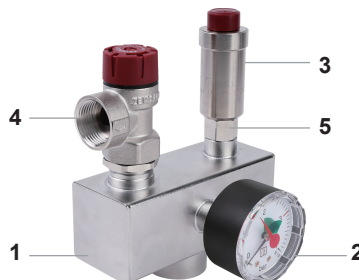
## 2. Технические характеристики

| Артикул        | Предохранительный клапан | Настройка сбросного давления, бар | Макс. мощность котла, кВт |
|----------------|--------------------------|-----------------------------------|---------------------------|
| ZSg.415.5006N  | 1/2"x1/2"                | 3                                 | До 50 кВт                 |
| ZSg.415.10006N | 3/4"x3/4"                | 3                                 | До 100 кВт                |
| ZSg.415.20006N | 1"x1 1/4"                | 3                                 | До 200 кВт                |

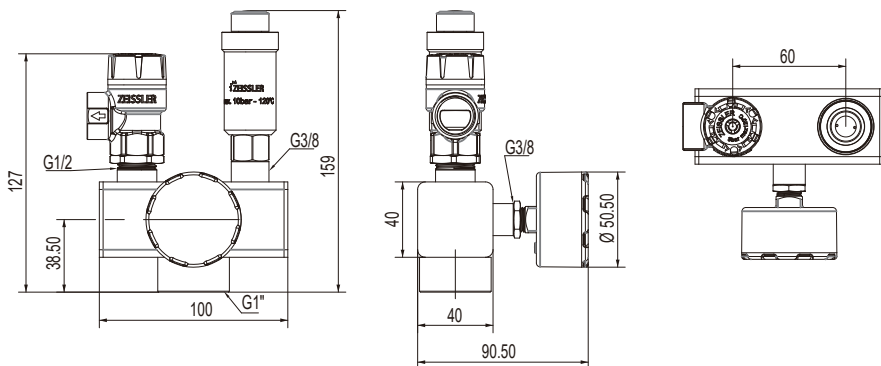
| № | Характеристика   | Значение                  |
|---|--|---------------------------|
| 1 | Диапазон рабочих температур, °С                            | 5-120                     |
| 2 | Номинальное давление, PN, бар                              | 10                        |
| 3 | Максимальное давление срабатывания Р <sub>фикс</sub> , бар | +10% от Р <sub>фикс</sub> |
| 4 | Давление закрытия Р <sub>фикс</sub> , бар                  | -20% от Р <sub>фикс</sub> |
| 5 | Диапазон измерения шкалы манометра, бар                    | 0-4                       |
| 6 | Подключение к сети, дюйм                                   | 1"BP                      |
| 7 | Материал консоли   | Оцинкованная сталь        |
| 8 | Средний срок службы, лет                                   | 10                        |

## 3. Конструкция

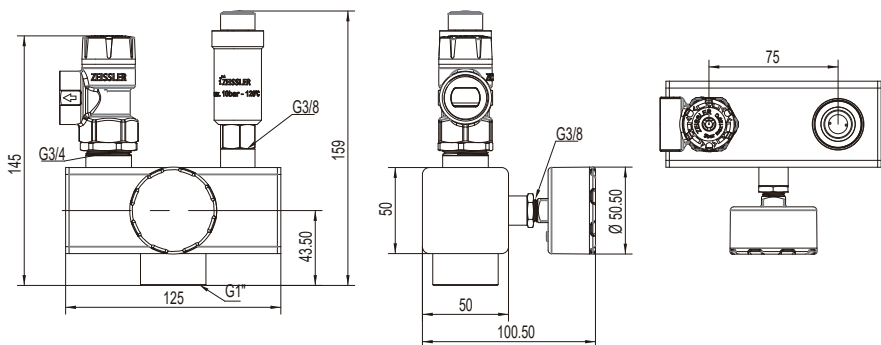
|    |                          |
|----|--------------------------|
| 1. | Консоль из стали         |
| 2. | Манометр аксиальный      |
| 3. | Воздухоотводчик          |
| 4. | Предохранительный клапан |
| 5. | Отсечной клапан          |



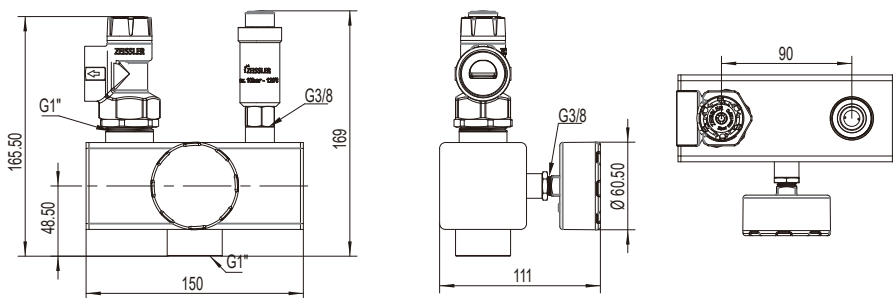
#### 4. Размеры



Габаритно-присоединительные размеры основания группы безопасности ZSg.415.5006N



Габаритно-присоединительные размеры основания группы безопасности ZSg.415.10006N



Габаритно-присоединительные размеры основания группы безопасности ZSg.415.20006N

## **5. Указания по монтажу, эксплуатации и техническому обслуживанию**

- 5.1. Монтаж группы безопасности должен выполняться квалифицированными специалистами.
- 5.2. Группа безопасности монтируется как можно ближе к котлу и выше его уровня, в вертикальном положении.
- 5.3. Группа безопасности должна эксплуатироваться при давлении и температуре, изложенных в настоящем паспорте.
- 5.4. Между группой безопасности и защищаемым оборудованием запрещается устанавливать запорную арматуру, которая может быть случайно закрыта.
- 5.5. Группа безопасности должна устанавливаться так, чтобы сброс воды/пара с предохранительного клапана не подвергал людей опасности. Любая нагрузка на поворотную крышку недопустима.
- 5.6. Сброс теплоносителя при избытке давления следует производить через шланг в канализацию или прямок с разрывом струи с целью контроля утечки теплоносителя. Шланг присоединяется к сбросному патрубку клапана. Размер шланга должен соответствовать диаметру сбросного патрубка клапана. Шланг не должен быть более 2 м длиной и иметь не более двух изгибов.
- 5.7. Перед установкой группы безопасности трубопровод должен быть очищен от окалины и ржавчины. Системы отопления, трубопроводы котельных по окончании их монтажа должны быть промыты водой до выхода ее без механических взвесей (СНиП 03.05.01).
- 5.8. Работоспособность предохранительного клапана необходимо проверять сразу после монтажа, а затем не менее одного раза в 6 месяцев в процессе эксплуатации системы.
- 5.9. Во время длительного простоя в клапане может скопиться загрязнение между золотником и седлом, приводящее к утечке теплоносителя. Во избежание этого клапан следует периодически промывать, принудительно открыв его поворотом колпачка в направлении стрелки на крышке.
- 5.10. Внимание! При монтаже и эксплуатации предохранительных клапанов, применение рычажных газовых ключей категорически запрещено.
- 5.11. После осуществления монтажа необходимо провести испытания на герметичность соединений с соблюдением правил (СП 73.13330.2016) «Внутренние санитарно-технические системы зданий» пункт 7.3.

## **6. Условия хранения и транспортировки**

- 6.1. Изделия должны храниться в упаковке предприятия–изготовителя согласно условиям хранения 3 по ГОСТ 15150.
- 6.2. Транспортировка изделий должна осуществляться в соответствии с условиями 5 по ГОСТ 15150.

## 7. Утилизация

Утилизация изделия производится в порядке, установленном Законами РФ от 22 августа 2004 г. №122-ФЗ "Об охране атмосферного воздуха", от 10 января 2003 г. № 15-ФЗ "Об отходах производства и потребления", а также другими российскими и региональными нормами, актами, правилами, распоряжениями, принятыми во исполнение указанных законов.

## 8. Гарантийные обязательства

- 8.1. Срок службы группы безопасности котла при условии соблюдения потребителем правил, установленных настоящим Техническим паспортом и проведении необходимых сервисных работ составляет 10 лет со дня передачи продукции потребителю.
- 8.2. Гарантийный срок составляет 12 месяца с даты продажи товара, но не может выходить за пределы срока службы товара.
- 8.3. Гарантия распространяется на все дефекты, возникшие по вине завода-производителя.
- 8.4. Изготовитель оставляет за собой право без уведомления потребителя, в одностороннем порядке, вносить в конструкцию изделия изменения, не влияющие на заявленные ранее технические характеристики.
- 8.5. Гарантия не распространяется на дефекты, возникшие в случаях:
  - нарушения паспортных условий хранения, монтажа, испытания, эксплуатации и обслуживания продукции;
  - наличия повреждений по причине форс-мажорных обстоятельств;
  - повреждений, вызванных неправильными действиями потребителя;
  - несоответствующей транспортировки и погрузо-разгрузочных работ;
  - наличия следов воздействия веществ, агрессивных к материалам изделия;
  - наличия следов постороннего вмешательства в конструкцию изделия.

## 9. Условия гарантийного обслуживания

- 9.1. Претензии к качеству товара могут быть предъявлены в течение гарантийного срока;
- 9.2. Затраты, связанные с демонтажом, монтажом и транспортировкой неисправного изделия в период гарантийного срока Покупателю не возмещаются.
- 9.3. Неисправные изделия в течение гарантийного срока ремонтируются или обмениваются на новые бесплатно. Решение о замене или ремонте изделия принимает сервисный центр. Замененное изделие или его части, полученные в результате ремонта, переходят в собственность сервисного центра.
- 9.4. В случае необоснованности претензий, затраты на диагностику и экспертизу изделия оплачиваются Покупателем.

9.5. При предъявлении претензий к качеству товара покупатель предоставляет следующие документы:

A. Заявление в произвольной форме, в котором указываются:

- название организации или Ф.И.О. покупателя;
- фактический адрес покупателя и контактный телефон;
- название и адрес организации, производившей монтаж;
- адрес установки изделия;
- краткое описание дефекта.

B. Документ, подтверждающий покупку изделия (накладная, квитанция);

C. Фотографии неисправного изделия в системе;

D. Акт гидравлического испытания системы, в которой монтировалось изделие;

E. Копия гарантийного талона со всеми заполненными графами.

F. Представители Гарантийной организации могут запросить дополнительные документы для определения причин аварии и размеров ущерба.



# ГАРАНТИЙНЫЙ ТАЛОН № \_\_\_\_\_

| № п/п | Артикул | Наименование товара | Количество, шт. |
|-------|---------|---------------------|-----------------|
| 1     |         |                     |                 |
| 2     |         |                     |                 |
| 3     |         |                     |                 |
| 4     |         |                     |                 |
| 5     |         |                     |                 |
| 6     |         |                     |                 |

Название и адрес торгующей организации:

Дата продажи \_\_\_\_\_

Подпись продавца \_\_\_\_\_

Штамп или печать торгующей организации

Штамп о приемке

**С условиями гарантии ОЗНАКОМЛЕН и СОГЛАСЕН:**

Покупатель \_\_\_\_\_ (подпись).

**Гарантийный срок - двенадцать месяцев с даты продажи  
конечному потребителю.**

По вопросам гарантийного ремонта, рекламаций и претензий к качеству изделий обращаться торгующую организацию по адресу:

При предъявлении претензии к качеству товара, покупатель представляет следующие документы:

- Заявление в произвольной форме, в котором указываются:
  - название организации или Ф.И.О. покупателя, фактический адрес и контактные телефоны;
  - название и адрес организации, производившей монтаж;
  - основные параметры системы, в которой было установлено изделие;
  - краткое описание дефекта.
- Документ, подтверждающий покупку изделия (накладная, квитанция).
- Настоящий заполненный гарантийный талон.

**Отметка о возврате или обмене товара:**

\_\_\_\_\_  
\_\_\_\_\_

Дата: « \_\_\_\_\_ » \_\_\_\_\_ 20 \_\_\_\_\_ г.

Подпись \_\_\_\_\_